



Oslo kommune
Utdanningsetaten

Eksamen 2019

Informasjonsmøte om eksamen, vitnemål og klage for ST Vg3 og Påbygg, Kuben VGS





Eksamen vår 2019

	Eksamens dato	Off.gjøring
Skriftlig eksamen	20. mai - 5. juni	15.mai
Muntlig eksamen (fortrinnsvis VG3 ST/PB og 3 + 4YSK)	6. juni	4. Juni
Muntlig eksamen (fortrinnsvis VG3 ST/PB)	13. juni	11.Juni
Vg1 og Vg2 ST og YF	18. juni	14. Juni

Skriftlig eksamen offentliggjøres tirsdag 15. mai i Portalen og i klasserommet (utdeling av brev)

Eksamensplanen ligger på hjemmesiden <https://kuben.vgs.no/for-elever/karakterer-og-eksamen/eksamen/>



Oslo skolen
Kuben videregående skole

Søk Logg inn

Om skolen ▾ Fagtilbud ▾ For elever ▾ Satsingsområder ▾ Kontakt oss

Forsiden / For elever / Karakterer og eksamen / Eksamen

Eksamen

Publisert: 21.04.2015

Her finner elever og foresatte nyttig informasjon om eksamen. I informasjonsboksen ligger skjema, oversikter, møte- og eksamensplaner.

[Last ned eksamensplanen for våren 2017](#)

I alle avsluttende fag får du en standpunktkarakter. I tillegg kan du trekkes ut tilb eksamen etter følgende ordning:

Studieforberedende utdanningsprogram
Vg1 Ca. 20 % av elevene skal trekkes ut til eksamen i ett fag: skriftlig, muntlig eller muntlig-praktisk.

Vg2 Alle elever skal trekkes ut til eksamen i ett fag: skriftlig, muntlig eller muntlig-praktisk

Vg3 studiespesialiserende - 4 eksamener

- 1 obligatorisk, norsk hovedmål eller samisk som førstespråk: skriftlig
- 2 trekkfag: skriftlig
- 1 trekkfag: muntlig, muntlig-praktisk eller praktisk

I enkelte programområder er det mulig å velge en fordypning som gjør det umulig å tilfredsstille kravet til antall skriftlige eksamener. I disse tilfellene kan skriftlige eksamener erstattes med muntlige eller muntlig-

Eksamensplan

- Eksamensplan Kuben vår 2017.xlsx

Informasjon

- Hjelpemidler til skriftlig eksamen.pdf
- Informasjonsmøte eksamen Vg3 ST og PB vår 2016.pdf
- pgsa-brukerveiledning-kandidat-2016.pdf
- Tillatte hjelpemidler på eksamen.docx
- Informasjonsmøte NUS-eksamen høst 2016.pdf
- Eksamensreglement.pdf



Brevet inneholder informasjon om:

- Hvilke skriftlige eksamener du er trukket ut i (+ eventuelle privatisteksamener)
- Sted og tidspunkt
- Eventuell særskilt tilrettelegging (ekstra tid, opplesing av tekst, eget rom)
- Hvis du mener noe er feil MÅ du kontakte eksamenskontoret umiddelbart





Skriftlig eksamen

- Alle skal opp i norsk hovedmål eller norsk for elever med kort botid
23. mai 2019
- Vg3 ST: Alle skal opp i to skriftlige fag i tillegg (sidemål, fremmedspråk I+II eller programfag)
- Vg3 PB: Alle skal opp i et skriftlige fag i tillegg (sidemål, matematikk eller programfag)
- Noen har meldt seg opp til privatisteksamen i tillegg
- Privatisteksamen kan kun gjennomføres hvis den ikke kolliderer med eleveksamen.





Forberedelse til skriftlig eksamen

- Viktig at du er godt forberedt til eksamen.
- Du bør lese sensorveiledningene + eksamensrapporter på Udirs hjemmeside
- Passord til tidligere eksamensoppgaver: **Eksamen**

<http://www.udir.no/Vurdering/Eksamen-videregaende/#>



Utdanningsdirektoratet

Presse | Kalender | Om Udir | In English | Verktøy | Søk

Utdanningsløpet | Læring og trivsel | Eksamen og prøver | Kvalitet og kompetanse | Tall og forskning | Regelverk og tilsyn

Du er her: Forside - Eksamen og prøver - Eksamen

Eksamen

Organisering og gjennomføring av sentralt gitt skriftlig eksamen. Lokalt gitt skriftlig eksamen er fylkeskommunens ansvar.

GA DIREKTE TIL

Eksamensoppgaver	Forberedelsesdeler	Eksamensveiledninger	Datoer grunnskole	Datoer videregående
Logg inn for å ta eksamen	Logg inn i PAS	Finn læreplan	Finn fagkode	

Skriftlig eksamen

Forberede og ta eksamen	Administrere eksamen	Sensurere eksamen
Ta fag som privatist	Rammeverk for eksamen	



Forberedelsesdel?

Noen fag har en forberedelsesdel som starter 24 timer før eksamen:

- Norsk for elever med kort botid, ST/Påbygg
- Informasjonsteknologi 2 JavaScript
- Politikk og menneskerettigheter
- Entreprenørskap og bedriftsutvikling 2
- Psykologi 2
- Teknologi og forskningslære 2
- Markedsføring og ledelse 2
- Sosialkunnskap
- Rettslære 2
- Økonomi og ledelse
- Økonomistyring

Faglærer gir veiledning under forberedelsesdelen

Ved eksamen i fag uten forberedelsesdel: Lesedag/eksamenshjelp. Faglærer gir mer informasjon





Skriftlig eksamen -frammøte og hjelpemidler

- Frammøte på eksamensdagen: Kl. 8.30
- Ta med legitimasjon
- Egen "skole-PC" + lader (som virker)
- Eksamenstid kl. 9.00-14.00 (+ evt. forlenget tid og opplesing)
- Forsentkomming? Max én time! Du «mister» denne tiden
- Alle hjelpemidler tillatt i alle fag unntatt enkelte realfag (2 eller 3 timer uten hjelpemidler)
- Internett, mobiltelefon, smartklokke og all annen form for kommunikasjon eller samarbeid, er ikke tillatt



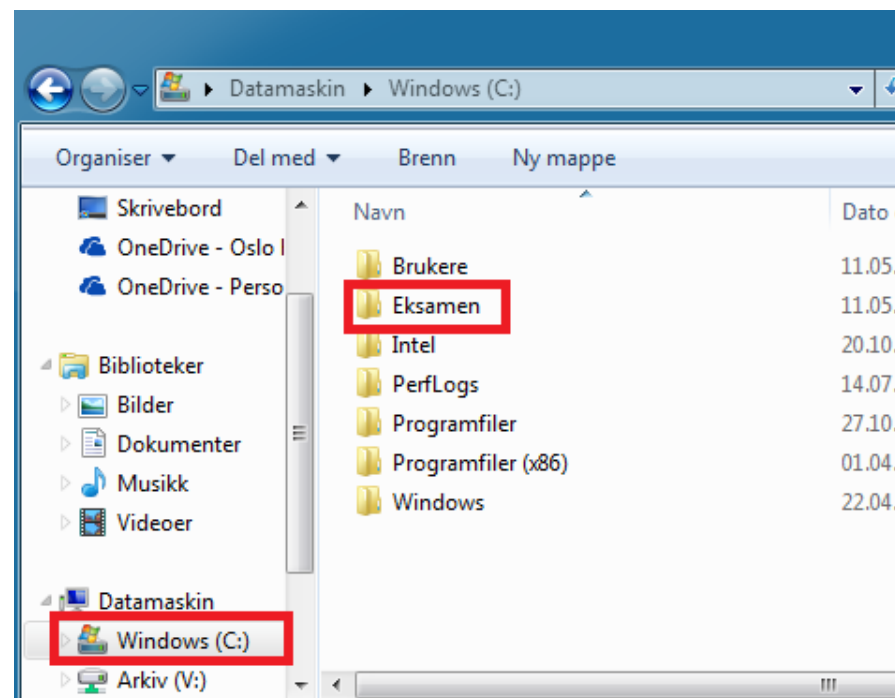


Hjelpemidler

- Datafiler: Lagre disse på C: (root) –IKKE på ditt eget område. Ditt personlige område vil nemlig være utilgjengelig på eksamensdagen (ha gjerne med en minnepenn i tillegg)

Eksempel:

1. Opprett en mappe «Eksamen»
2. Kopier over / last ned de filene du ønsker å ha tilgjengelig under eksamen
3. OneNote-notatblokker kan eksporteres til samme mappe som øvrige filer (OneNote Online > «Åpne i OneNote» > «Fil» > «Eksporter» > «Notatblokk» > «OneNote-pakke» > «Eksporter»
4. Kopier mappa til C: (NB! ikke legg den i en annen mappe)





Nettressurser til skriftlig eksamen

- Nettressursene er tilgjengelige på nettsiden:
eksamen.osloskolen.no
- Siden vil være tilgjengelig under eksamen, men de kan inneholde linker som ikke fungerer
- Noen av sidene kan være trege på grunn av høy belastning. Last derfor ned filer som du ønsker sikker tilgang til.

Tips:

Sett deg godt inn i de aktuelle nettressursene i god tid **før** eksamen





Andre

Programvare:

- CD-Ord: Hvis du bruker denne, sjekk at den er installert på PC-en. Hvis den ikke er det, oppsøk Teknisk støtte så snart som mulig for installasjon.
- Hodetelefoner er tillatt for bruk av CD-ord (må ha med selv). Ved bruk må lydnivået være så lavt at andre ikke sjeneres
- **Språkeksamen:** Sjekk at stavekontroll fungerer på det aktuelle språket (gjelder fransk, tysk og spansk). Hvis det ikke fungerer, kontakt Teknisk støtte (2. etg, oppgang D)





Tekniske tips på eksamensdagen

- Restart maskinen PÅ skolen før pålogging (Du får eget brukernavn og passord)
- Etter pålogging skal skjermen ha grønn bakgrunnsfarge
- Sjekk at du har tilgang til områdene P: og S:
- Eksamensbesvarelsen lagres på P: (dette skjer automatisk når du lagrer dokumentet)
- Husk å opprette og lagre filen FØR eksamen starter (da vil den lagres automatisk underveis. I tillegg vil vi kunne finne den senere hvis behov, eller hvis PC-en låser seg underveis).
- Lagre dokumentet ofte





Til skriftlig eksamen vil skolen normalt dele ut **eksamensbrukere** med egne brukernavn og passord til eksamenskandidatene. **Start maskinen på ny før pålogging.**

Når du logger på en skole-PC med eksamensbrukeren får du tilgang til alle programmene på maskinen. Eksamensbrukere har ikke e-postadresse eller tilgang til Office 365 online.



Det er ditt ansvar å sette deg inn i reglene til eksamen og overholde disse.

Vær spesielt oppmerksom på reglene om kommunikasjon, samhandling og oversettelsesverktøy.

Papirkurv

Fun facts
Grunnskolen: **6.876**
Videregående: **15.564**
skriftlige eksamener i Osloskolen våren 2017

Skoleplattform Oslo

Eksamensbrukere

PGS - Eksamen

Eksamens-hjelpemidler

3D Builder

Access 2016

Acrobat Reader DC

Alarms & Clock

Audacity

Calculator

Calendar

Camera

Cisco

Citrix Receiver

Eksamens-hjelpemidler

Excel 2016

Lagringsområde for eksamensbrukere

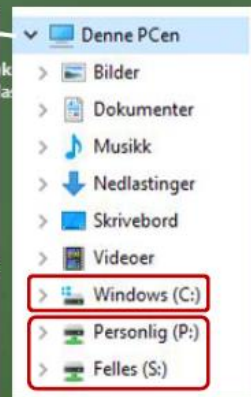
Du skal benytte **Personlig (P:)** for lagring av filer. Dersom skolen deler ut fellesfiler finner du disse i mappen **Felles (S:)**.

Før eksamen starter:

Logg på PC-en du skal benytte til eksamen med din egen bruker, opprett en mappe på **Windows (C:)** hvor du kopierer filene du vil ha tilgang til under eksamen (kall gjerne mappen **Hjelpemidler**).

Lagring i Word

Benytt standard lagringsmappe i Word, som er **P:** Lagre ofte (CTRL + S), og skriv **aldri** ditt eget navn i filer til eksamen. *Merk:* Eksamensbrukerne har ikke tilgang til lagring i OneDrive.



Tillatte hjelpemidler på internett finner du på eksamen.osloskolen.no. Snarvei via flisen Eksamenhjelpemidler.

Gjennomføringen av eksamen gjøres på pgsa.udir.no, som også er startside i nettleserne. Der kan du laste ned eksamensoppgaven og laste opp din eksamensbesvarelse. Snarvei til pgsa.udir.no via flisen PGS - Eksamen.

Begrenset tilgang til internett

Det er vanlig at internetttilgangen er begrenset for de som gjennomfører eksamen. Skolen skal informere hvis det er unntak til dette. Enkelte nettsider er uansett åpne, blant annet tillatte hjelpemidler.

FEIDE Dersom skolen ber deg benytte Feide-pålogging så skal du bruke ditt eget brukernavn.

Utskrift

Spør på skolen hvis du har behov for utskrift.



Besvarelsen leveres elektronisk

- Eksamensbesvarelsen i leveres elektronisk i PGSA
 - Unntak:
 - Del 1 ved to-delt eksamen (realfag). Del 2 kan leveres på papir eller elektronisk.
- Veiledning om bruk av PGSA finner du på skolens hjemmeside (under "eksamen") eller her:
<https://kuben.vgs.no/siteassets/eksamen/brukerveiledning-pgsakandidat-12-5-17.pdf>



Åpent internett til eksamen

Disse fagene åpent internett til skriftlig eksamen:

- Politikk og menneskerettigheter (SAM3020)
- Internasjonal engelsk (SPR3008)
- Samfunnsfaglig engelsk (SPR3010)

NB! Du har ikke tilgang til Onedrive og Itslearning. Du må derfor lagre filer lokalt på pc-en før eksamen som for andre fag.

Generelle regler nettbaserte hjelpemidler

Brudd på følgende punkter er å oppfatte som fusk

- Ikke tillatt med samhandling
 - Ikke tillatt med kommunikasjon
 - Ikke tillatt med ordbøker med mulighet for oversettelse av fraser eller hele setninger.
- Punktene ovenfor gjelder både felles liste for hele landet og åpent internett.
 - Plagiat
 - Plagiat er å bruke andres tekster helt eller delvis uten å oppgi kilden.
 - For mye klipp og lim fra andres tekster får konsekvenser for vurderingen av besvarelsen.

Konsekvenser av fusk og plagiat til eksamen

Fusk eller forsøk på fusk til eksamen får alvorlige konsekvenser;

- Eksamen i faget blir annullert.
- Mister standpunktkarakteren i faget.
- Eleven kan tidligst gå opp til eksamen året etter.
- Inntak til høyere utdanning.
- Standpunktkarakteren i atferd bli satt ned

Det er rektor som fatter enkeltvedtak om annullering.

Ved plagiat kan det føre til at kandidaten får lavere måloppnåelse på eksamen når de i stor grad benytter klipp og lim fra andres tekster. Det kan være vanskelig å se og vurdere individuell kompetanse.

Hvis mistanke om fusk

- Hvis mistanke om fusk:
 - Eleven følges ut av eksamenslokalet.
 - Eleven har rett til å uttale seg muntlig for rektor.
 - Rektor er den som fatter enkeltvedtak om annullering av eksamen.
 - Eleven har rett til å gå tilbake og fullføre eksamen.
 - Skolen skriver en rapport om hendelsen samt referat fra møtet med rektor.
 - Enkeltvedtaket kan påklages til Fylkesmannen.
 - Karakteren skal ikke offentliggjøres for eleven med mindre eleven får medhold i klagen.



Muntlig/muntlig-praktisk eksamen

- Alle kommer opp! (noen i to fag)
- Trekket til muntlig eksamen offentliggjøres 48 timer før eksamen
- Obligatorisk forberedelsesdag 24 timer før: Tid og form avtales med faglærer
- Fagsamtalen/eksaminering: 2/3 av tiden. Det er kun denne delen som vurderes
- Gruppe/individuell? Avtales med faglærer





Spesielt om privatisteksamen

- Elever som tar privatisteksamen og som ønsker at denne skal erstatte tidligere standpunkt og eksamenskarakter må sende mail til Lill.Bruer@ude.oslo.kommune.no så fort sensuren har falt. Det gjelder også elever som har tatt privatisteksamen tidligere år. Elevene må selv regne ut om det lønner seg å erstatte privatistkarakteren med standpunkt og tidligere eksamenskarakter. **Dette kan ikke gjøres før alle karakterene er på plass.**
- For morsmålsksamen er det kun karakterer på høyeste nivå som blir stående. Selv om karakterene er lavere på f.eks. nivå III enn nivå II, kan det lønne seg å ha med nivå III pga tilleggspoenget.
- Hvis du trenger å ha med alle nivåene for å få nok fag på vitnemålet, vil alle nivåene automatisk tas med.
- Bruk gjerne kalkulatoren til poengberegningen: <https://utdanning.no/karakterkalkulator/#/>

Sletting av fag

- Elever som har flere valgfrie programfag enn det som er kravet til vitnemål kan velge å slette fag. Det kan ikke være et fordypningsfag eller et fag eleven har vært trukket ut til eksamen i.
- Ved spørsmål om vitnemål, kontakt Lill Bruer på telefon 976 24 265 eller epost Lill.Bruer@ude.oslo.kommune.no.





Syk under eksamen?

- Gi beskjed til eksamenskontoret **samme morgen**
- Legeattest må være datert samme dag -leveres innen 3 dager
- Rett til **utsatt eksamen** ved dokumentert gyldig forfall
- Trekkfag trekkes på nytt
- Utsatt eksamen november/desember 2019
- Eleven får fortsatt førstegangsvitnemål hvis eksamen består





Eksamenskarakter 1

- En elev som får karakter 1 ved ordinær eksamen, har rett til **ny eksamen**
- Ny eksamen i november/desember 2019 (elever må levere oppmeldingsskjema på Kuben innen 15.09.19)
- Eleven får ikke førstegangsvitnemål





Standpunktkarakter 1

- En elev som får karakter 1 i standpunktkarakter i et fag, har rett til **særskilt eksamen** i faget
- Særskilt eksamen i november/desember 2019 (eleven må levere oppmeldingsskjema til Kuben innen 15.09.19)
- Eleven får førstegangsvitnemål





Ikke vurdert (IV) i standpunkt?

- Hvis du har fått vedtak om IV på grunn av udokumentert fravær og klagefristen har utløpt uten at du har klaget, så skal du ikke opp til eksamen i faget
- IV på grunn av manglende vurderingsgrunnlag: Kan gå opp til eksamen, men hvis IV opprettholdes etter en eventuell klage, så annulleres eksamen. Eleven må da ta faget som privatist
- Skolen har intet oppfølgingsansvar for eksamen ved IV





Klagemuligheter

Klage standpunktkarakterer

- **Hurtigklage standpunkt** (for elever som søker skoleplass ved samordna opptak) Frist: **Tirsdag 11. juni kl. 10.00**

(Faglærer informerer om standpunktkarakter senest 6. juni)

Klage skriftlig eksamen:

- **Frist hurtigklage eksamen** : **Mandag 24. juni kl. 10:00**

(Eksamenskarakter offentliggjøres 20. juni –må hente utskrift på skolen)

Generell klagefrist er 10 dager etter at karakteren ble kunngjort





Klage på standpunktkarakterer

- Eleven utformer klagen.
- Skriftlig (ikke e-post) på skjema **med underskrift** -leveres personlig til Aage Berge
- OBS: Tenk nøye gjennom klage. Karakteren kan også gå ned, og klagesensur kan ikke ankes
- Klagenemda vurderer om gjeldende regler for karaktersetting er fulgt
- Får klagen medhold, skal lærer og rektor fastsette karakteren på nytt





Klage på eksamenskarakter

- Eleven henvender seg på skolens kontor (Aage / Lasse) og skriver under på eget klageskjema
- Ikke ny sensur, kun vurdering om karakter er urimelig i forhold til eksamensprestasjonen. Karakter kan bli stående, settes ned eller opp





Klage på muntlig eller praktisk-muntlig eksamenskarakter

- Eleven har rett til å klage på formelle feil som har hatt noe å si for eksamensresultatet.
- Eleven har ikke anledning til å klage på karakteren.
- Ved eventuell klage som gir eleven medhold, annulleres karakteren, og eleven kan velge å gå opp til ny muntlig eksamen, med ny sensor.
- Hvis eksamen gjelder et trekkfag, og du ønsker ny eksamen, skal faget trekkes på nytt





Vitnemål eller kompetansebevis?

- Vitnemålene er klare mandag 24. juni kl 12
- Kan hentes på Kuben
- Vitnemål overføres elektronisk til "Samordna opptak".
- Hvis du innen 15. april har samtykket at "Samordna opptak" kan benytte ditt elektroniske vitnemål, behøver du ikke sende inn følgeskriv med vitnemål
- Hvis du ikke henter vitnemålet/kompetansebeviset på skolen innen onsdag 26. juni, så sendes det til deg som brevpost.





Lurer du på noe om eksamen eller vitnemål?

- Ta kontakt med:

Eksamen:

- Aage Berge tlf 456 65 334
- Lasse Vinje tlf 993 75 537

- **Vitnemål:**

- Lill Bruer tlf 976 24 651
- Aage Berge tlf 456 65 334

